

Occorrente



1 Interruttore come quello in figura. Questo componente è **opzionale**. Qualora non si volesse l'interruttore, basterà attaccare la spina per accendere il lievitatore



1 spina 220 Volt 10 A a 2 Poli + Terra o, in alternativa una a 2 Poli come quella a destra. Non avremo infatti necessità di avere il filo di terra.



Alternativa



1 presa 220 Volt 10 A a 2 Poli + Terra o, in alternativa una a 2 Poli come quella a destra. Non avremo infatti necessità di avere il filo di terra.



Alternativa

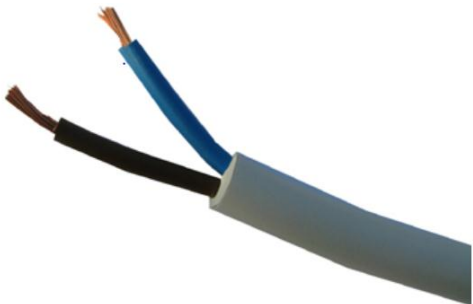
Occorrente



1 termostato meccanico. Eviterei quelli Elettronici con il display per via del costo e della presenza di umidità. Anche se quelli elettronici sono piu' precisi. Lo trovate nei magazzini di bricolage.



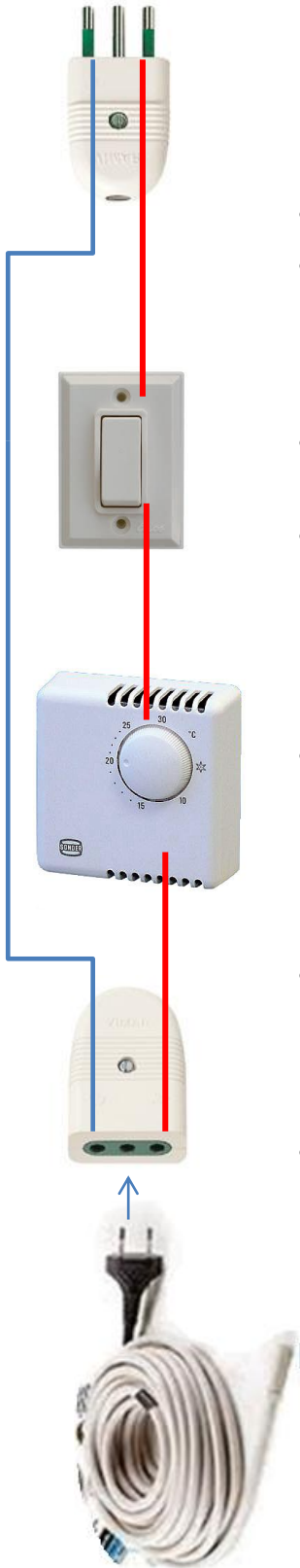
1 Serpentina da terrario. Si usa per tenere calde le teche per i rettili. Reperibile presso i negozi di animali specializzati. La potenza non deve essere eccessiva. Basteranno 30-40 Watt. Se la trovate piu' potente va bene lo stesso (la potenza non è la temperatura che in questi apparecchi è comunque sui 40°) Più è potente minore è il tempo impiegato per scaldare la cella . Dovrebbe avere una spina a 2 poli (senza terra) .



2 o 3 metri di cavetto bipolare o 2 fili «liberi» di colore diverso (es 2 o 3 METRI Blu e 2 o 3 metri rosso) .

Servono anche 2 viti legno per fissare il termostato e altre 2 per fissare l'interruttore (se lo mettete).

Montaggio con interruttore



- Premessa : gli unici 2 apparati che saranno all'interno della cella sono il termostato (che avviterete sulla parte interna del soffitto della cella) e la serpentina. La serpentina andrà inserita facendo un buco in basso sulla parete posteriore della cella lasciando la spina al di fuori della cella.
- Spelate il filo blu per circa 3 mm
- Aprite la spina, svitate uno dei due morsetti (destro o sinistro non importa (il centrale non dovrebbe servire visto che la serpentina non ha la terra) e collegatelo inserendo il filo spelato e stringendo la vite.
- Fate la stessa cosa con il filo rosso e richiudete la spina.
- Aprite l'interruttore. Dovreste trovare 2 morsetti (se sono 3 usate il centrale e uno degli altri due) spelate e collegate un pezzetto di filo rosso che arriva dalla spina. Fate la stessa cosa con un altro pezzetto di filo rosso che esce dall'interruttore e va al termostato.
- Il pezzetto di filo che arriva dall'interruttore fatelo passare in un forellino sufficiente per 2 fili che avrete fatto in alto sulla parete posteriore della cella. Aprite il termostato e collegatelo a uno dei due morsetti (dovrebbero essere 2) .
- Un altro pezzetto di filo rosso deve uscire da termostato e andare ad uno dei due poli della presa che avrete aperto e a cui poi collegherete il filo blu che arriva direttamente dalla spina.
- Chiudete la presa inserite la spina della serpentina.
- Infilate tutta la serpentina attraverso un foro e disponetela sul fondo fermandola con qualche puntino di colla o silicone.
- Inserite la spina, accendete l'interruttore, regolate il termostato sui 28-30° e controllate che la serpentina scaldi.
- Per ulteriori dettagli vedi foto seguenti

FOTO DETTAGLI



LA SERPENTINA SUL FONDO DELLA CELLA



IL TERMOSTATO SUL SOFFITTO E LA LAMPADA
OPZIONALE (VEDI NOTA SULLA LAMPADA)

FOTO DETTAGLI



IO HO AGGINTO QUESTA LAMPADA A BASSA POTENZA (IKEA) PER COLLEGARLA DOVETE COLLEGARE IL FILO BLU CHE ARRIVA DALLA SPINA E RIMANDARLO ALLA PRESA E IL FILO ROSSO CHE ESCE DAL TERMOSTATO E RIMANDARLO ALLA PRESA.



IL TERMOSTATO AVVITATO ALL'INTERNO SUL SOFFITTO

FOTO DETTAGLI

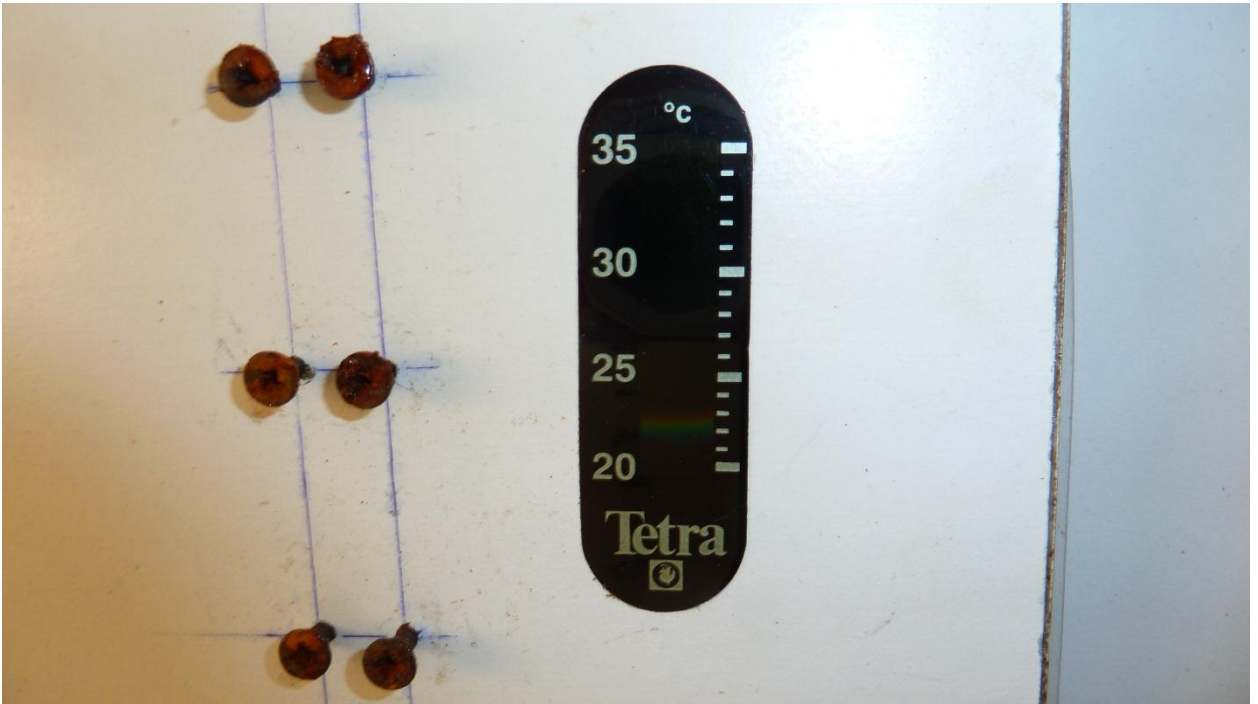


L'INTERRUTTORE FISSATO
ALL'ESTERNO SULLA PARETE
POSTERIORE



LA PRESA E LA SPINA SERPENTINA

FOTO DETTAGLI



UN TERMOMETRO DA ACQUARIO CHE HO AGGIUNTO



I NUOVI SUPPORTI TEGLIA IN LEGNO (DI RECUPERO)